



إدارة العلاج في الخارج والمكاتب الصحية الخارجية

دليل الخدمات

إدارة العلاج في الخارج والمكاتب الصحية الخارجية

تعتبر إدارة العلاج بالخارج والمكاتب الصحية الخارجية الجهة المختصة في الهيئة لإيفاد المرضى من المواطنين في أفضل وأرقى المراكز الصحية التخصصية في العالم داخل الدولة وخارجها في حال عدم توفر العلاج والرعاية الصحية والطبية داخل مستشفيات الهيئة.

للتقدم على الخدمة يرجى
الدخول على الموقع الإلكتروني
لهيئة الصحة بدبي والتسجيل
على نظام شفا.



للتواصل



مركز سعادة المتعاملين، كاوتنر 11 و 12
الإدارة العامة - هيئة صحة بدبي



800342



للاتصال من خارج الإمارات
+971 4 219 8888



الأحد - الخميس
7:30 صباحاً - 2:30 ظهراً



www.dha.gov.ae
إلكترونياً على موقع الهيئة

مفتاح الرموز

رموز عامة



الموقع



البريد الإلكتروني



الهاتف

الأوقات والمواعيد



الأوقات

آلية الدفع

الموقع الإلكتروني



مركز الخدمة



مركز الاتصال



التطبيق الذكي
DHB APP.



تصنيف المتعاملين

الرجال



النساء



الأطفال



كبار السن



أصحاب الهمم



تصنيف المتعاملين

مستشفيات



صيدليات



عيادات



منشآت أخرى



تنويه: جميع البيانات الواردة في هذا الدليل هي للعلم فقط، وهي صالحة اعتباراً من تاريخ آخر تحديث لها، كما يحق لهيئة الصحة في دبي إجراء أي تعديل أو إلغاء أو إضافة لما ورد في هذا الدليل ومنها على سبيل المثال، أوقات الانتظار وساعات العمل الرسمية والرسوم المالية والمصرفيات في المستشفيات ومراكز الخدمة المذكورة في الدليل خاضعة للتغيير حسب الحالة الصحية والمناسبات والإجازات الرسمية، للمزيد من المعلومات يرجى الاتصال بمركز الاتصال 800324.



رحلة المتعامل

فهرس الخدمات

العلاج و شؤون المرضى في الخارج

- تقديم طلب العلاج في الخارج
- تقديم طلب إعادة النظر بعد قرار لجنة العلاج في الخارج
- تقديم طلب اصدار رسائل / مواصلات المطار
- تقديم طلب تعديل

الأسئلة الأكثر تكراراً

الأسئلة الأكثر تكراراً

ترابط الخدمات

ترابط الخدمات



التسجيل لطلب العلاج في الخارج
يمكن للمريض التسجيل على طلب العلاج في الخارج، ثم يتلقى المريض الرد من المركز.

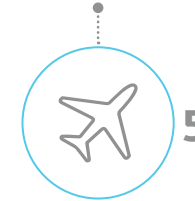
العثور على موقف سيارات
عندما يصل المريض إلى المركز، تتوفر مواقف مخصصة للسيارات مناسبة ويمكن الوصول إليها.

جمع المعلومات
يمكن للمريض زيارة الموقع الإلكتروني أو الاتصال على الرقم 800342 أو استخدام تطبيق الهيئة للحصول على المعلومات اللازمة حول الخدمات المقدمة.



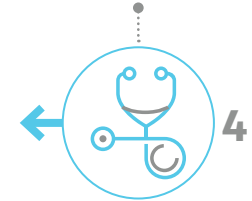
2

خطة السفر/العلاج



التنسيق مع هيئة الصحة بدبي لخطة السفر
يمكن للمريض الذهاب إلى الطبيب وتلقي العلاج المطلوب.

زيارة الطبيب



التنسيق مع هيئة الصحة سيتلقى المريض تفاصيل موعد العلاج من هيئة الصحة في دبي لزيارة الطبيب.

3

العلاج و شؤون المرضى في الخارج



تقديم طلب العلاج في الخارج

تقديم طلب للعلاج في الخارج.

الخطوات التحضيرية للحصول على الخدمة

- تعبئة البيانات وإرفاق المستندات المطلوبة في الموقع الإلكتروني

محدودية تقديم الخدمة

- جواز سفر المريض صادر من إمارة أخرى غير إمارة دبي
- العلاج متوفر داخل الدولة
- التقرير الطبي غير محدث (صادر من أكثر من 30 يوم)

المتعاملين

المواطنين



24/7 على الموقع الإلكتروني

الأحد - الخميس
7:30 صباحاً - 2:30 ظهراً

المستندات والنماذج المطلوبة

- صورة عن بطاقة التأمين للمريض
- صورة عن جواز سفر المريض
- صورة عن الهوية الشخصية للمريض
- التقرير الطبي للمريض

زمن الحصول على الخدمة

5 أيام عمل

رسوم الخدمة

هذه الخدمة مجانية

تقديم طلب إعادة النظر بعد قرار لجنة العلاج في الخارج

توفير خدمة إعادة النظر في طلب العلاج المقدم سابقاً للجنة.

الخطوات التحضيرية للحصول على الخدمة

- تعبئة البيانات في الموقع الإلكتروني

محدودية تقديم الخدمة

- مضي أكثر من شهر على قرار لجنة العلاج في الخارج

المتعاملين

المواطنين



24/7 على الموقع الإلكتروني

الأحد - الخميس
7:30 صباحاً - 2:30 ظهراً

زمن الحصول على الخدمة

5 أيام عمل

رسوم الخدمة

هذه الخدمة مجانية

تقديم طلب تعديل

تقديم طلب تعديل لأي إجراء تم اتخاذه سابقاً.

الخطوات التحضيرية للحصول على الخدمة

- تعبئة البيانات وإرفاق المستندات المطلوبة في الموقع الإلكتروني

محدودية تقديم الخدمة

- مخالفة الطلب للائحة العلاج في الخارج



المتعاملين

المواطنين



24/7 على الموقع الإلكتروني

الأحد - الخميس
7:30 صباحاً - 2:30 ظهراً

المستندات والنماذج المطلوبة

- صورة عن جواز المرافق في حال تغيير المرافق

زمن الحصول على الخدمة

يومين عمل

رسوم الخدمة

هذه الخدمة مجانية



تقديم طلب إصدار رسائل / مواصلات المطار

تقديم طلب لإصدار رسالة لدعم طلب التأشيرة أو رسالة لمن يهيمه الأمر أو طلب مواصلات عند وصول بلد العلاج.

الخطوات التحضيرية للحصول على الخدمة

- تقديم الطلب في الموقع الإلكتروني

محدودية تقديم الخدمة

- إذا انتهت صلاحية جواز السفر للمريض والمرافقين



المتعاملين

المواطنين



24/7 على الموقع الإلكتروني

الأحد - الخميس
7:30 صباحاً - 2:30 ظهراً

المستندات والنماذج المطلوبة

- صورة عن جواز المرافق
- صورة عن الهوية الشخصية

زمن الحصول على الخدمة

يوم عمل واحد

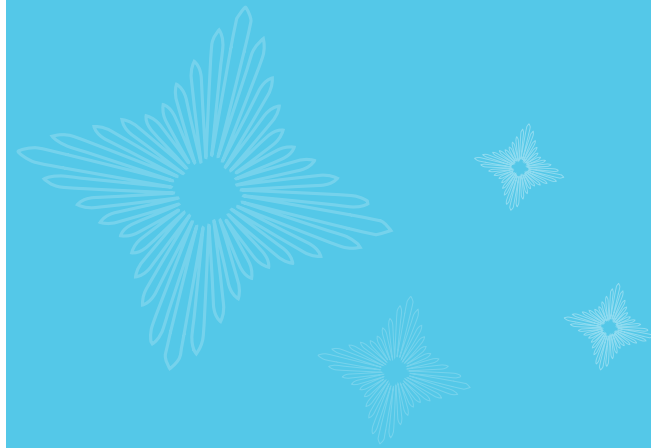
رسوم الخدمة

هذه الخدمة مجانية





الأسئلة الأكثر تكراراً





هل يحق للمرضى الحصول على جميع أنواع العلاج خلال تواجدهم في بلد العلاج خارج الدولة؟

يحق للمريض الحصول فقط على العلاج الذي يتم تحديده من قبل إدارة العلاج في الخارج والمكاتب الصحية الخارجية ولا يمكننا تقديم مواعيد تخصصات إضافية بدون اعتماد الإدارة.

في حالة عدم الرضا عن الطبيب المعالج هل يمكنني استبداله وما هو الإجراء المتبع لذلك؟ يتوجب التنسيق مع المنسق الصحي في المكاتب الصحية الخارجية وشرح الأسباب ومن ثم تقييمها لاتخاذ الإجراء المناسب.

في حال انتهاء صلاحية جواز السفر للمريض أو المرافقين خلال فترة العلاج، ما هو الإجراء المتبع؟

يمكنك التنسيق مع المكتب الصحي الخارجي أو مع سفارة الدولة في البلدان التي لا تتوفر فيها مكاتب صحية خارجية تابعة لهيئة الصحة بدبي.

ماذا يجب أن أفعل إن حدثت حالة طبية طارئة خارج أوقات الدوام الرسمي للمكتب الصحي الخارجي؟

في حالة الطوارئ عند الحاجة لمساعدة طبية عاجلة أو حين حدوث أمر ما يهدد الحياة، يرجى الاتصال بسفارة الدولة في البلد المتواجد فيه.

هل يمكنني طلب تغيير مواعدي الأول مع الطبيب المعالج/المستشفى قبل السفر؟

لا يجوز تغيير المكان أو الوقت المحدد للموعد الأول مع الطبيب المعالج/المستشفى. عند الحالات الطارئة يجب التواصل مع إدارة العلاج في الخارج والمكاتب الصحية الخارجية لاتخاذ الإجراءات اللازمة.

هل يمكن أن يقوم المريض/العائلة بحجز مواعيد شخصية خلال فترة العلاج؟

تتم إجراءات حجز المواعيد الطبية الرسمية خلال فترة العلاج في الخارج عن طريق المنسق الطبي في المكاتب الصحية الخارجية. وفي حال وجود مواعيد شخصية للمرضى، يجب إعلام المكتب بها كي لا تتعارض مع المواعيد الطبية.

هل يحق للمرافقين طلب الوصفات الطبية على نفقة هيئة الصحة خلال تواجدهم في بلد العلاج؟

يجب أن يتحمل المرافقين نفقات أدويتهم خلال تواجدهم في بلد العلاج، ويمكننا تقديم المشورة عن مكان صرف الأدوية ولكن لا يتحمل المكتب الصحي الخارجي نفقات هذه الأدوية.

هل يشترط أن يكون المرافقين من مواطني الدولة؟

نعم، إلا إذا كان المرافق له صلة قرابة من الدرجة الأولى أو الثانية بالمريض، ويمكن الاستثناء بعد اعتماد مدير إدارة العلاج في الخارج والمكاتب الصحية الخارجية.

في حالة منح تذكرة سفر على الدرجة السياحية للعلاج في الخارج هل يمكن للمريض دفع الفرق لترقية التذكرة، وما هو الإجراء المتبع؟

نعم، ويتم ذلك عن طريق وكيل سفرك.

هل يتم توفير مواصلات من وإلى المطار للمرافقين غير الرسميين؟

لا يتم توفير المواصلات للمرافقين غير الرسميين.

هل يتم صرف بدل مواصلات للمرضى لكل المواعيد؟

يتم صرف بدل مواصلات للمرضى والمرافقين ضمن المخصصات اليومية حسب السياسات المتبعة.

ما هو موعد الدفعة الأخيرة؟ تاريخ السفر أم تاريخ آخر موعد طبي؟

يتم تسديد قيمة الدفعة الأخيرة للمريض بتاريخ الموعد الأخير مع الطبيب المعالج، أو بتاريخ الخروج النهائي من المستشفى، وفقاً لطبيعة الحالة.

ما هي التكاليف التي تقوم بتغطيلها هيئة الصحة بدبي خلال فترة العلاج؟

تتحمل الهيئة تكاليف التذاكر السياحية للمريض والمرافقين الرسميين، وتكاليف العلاج، شاملة الأدوية والمستلزمات الطبية، بالإضافة إلى المخصصات اليومية التي تصرف للمريض والمرافقين حسب السياسات المعتمدة لذلك.

هل يمكن الحصول على الادوية الخاصة بالأمراض المزمنة التي لا تقع ضمن نطاق العلاج الذي يتم تلقيه في الخارج؟

لا، على المريض أن يحمل معه كمية كافية من أدويته، لعلاج غير مشمول بالخطة العلاجية الخارجية، أو يجوز له شراء الدواء على حسابة الشخصي إذا لزم الامر.

ما هو الإجراء المتبع إن كان المريض أو المرافق يرغب في تغيير السكن خلال فترة العلاج في الخارج؟

يجب التواصل مع مكتب العلاج في الخارج ليتم تحديث البيانات الكترونياً.

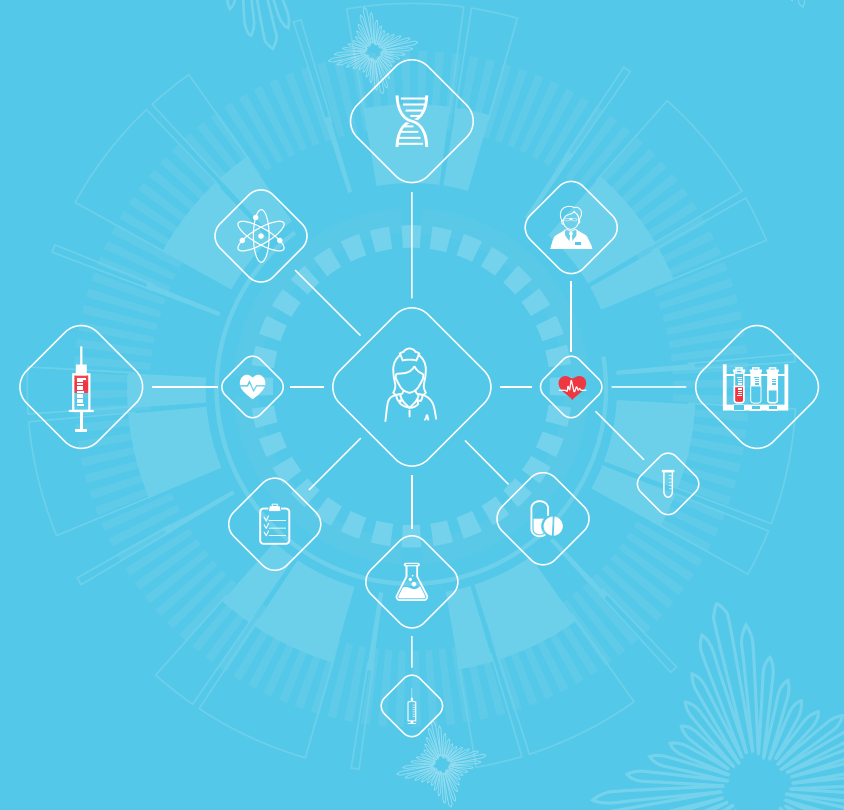
كيف يتم الحصول على إجازة مرضية لتقديمها لجهة العمل؟

الطبيب المعالج سيصدر الإجازة المرضية ويمكن أيضاً طلبها في زيارات المتابعة

هل يجب تصديق رسالة " لمن يهمه الأمر " من سفارة \ قنصلية دولة الإمارات في الدولة التي يتم العلاج فيها؟

هيئة الصحة بدبي لا تتحمل أي مسؤولية فيما يتعلق بالتصديق على مثل هذه الرسائل.

ترابط الخدمات



اسم الخدمة	الخدمة المرتبطة بهذه الخدمة
• تقديم طلب إصدار رسائل/مواصلات المطار	• تقديم طلب العلاج في الخارج
• تقديم طلب إعادة النظر بعد قرار لجنة العلاج في الخارج	• تقديم طلب العلاج في الخارج
• تقديم طلب تعديل	• تقديم طلب العلاج في الخارج