



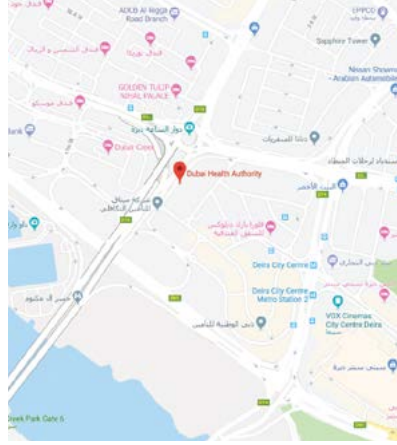
إدارة التعليم الطبي

دليل الخدمات

إدارة التعليم الطبي

نشأت إدارة التعليم الطبي (MED) في عام 2001 بهدف توفير فرص تعليمية طبية مبتكرة لموظفي هيئة الصحة في دبي (DHA) من أجل تحسين جودة الرعاية الصحية لعملائها باستخدام ثلاثة مراكز: مركز مصادر التعلم ومركز التطوير المهني ومركز الشؤون الأكاديمية.

أصبحت إدارة التعليم الطبي الآن واحدة من أكثر الإدارات شهرة في هيئة الصحة دبي والتي تركز على التطوير المهني والكفاءة الفنية لموظفي هيئة الصحة دبي لتعزيز مهارات العمل والكفاءات من خلال التدريب الجيد والأنشطة التعليمية بالتعاون مع قادة التعليم من الطراز العالمي.



للتواصل

مركز هيئة الصحة دبي، شارع آل مكتوم،
بر دبي، دبي، الإمارات العربية المتحدة

@ wasselsotak@dha.gov.ae

800342

للاتصال من خارج الإمارات
+971 4 219 8888

الأحد - الخميس
7:30 صباحاً - 2:30 ظهراً

مفتاح الرموز

رموز عامة

الموقع

البريد الإلكتروني

الهاتف

فاكس

الأوقات والمواعيد

الأوقات

آلية الدفع

بطاقة الائتمان

نقدي

الحصول على بيانات الخدمة

الموقع الإلكتروني

مركز الخدمة

مركز الاتصال

تطبيقات ذكية

البريد الإلكتروني

تصنيف المتعاملين

رجال

نساء

أخرى

تنويه: جميع البيانات الواردة في هذا الدليل هي للعلم فقط، وهي صالحة اعتباراً من تاريخ آخر تحديث لها، كما يحق لهيئة الصحة في دبي إجراء أي تعديل أو إلغاء أو إضافة لما ورد في هذا الدليل ومنها على سبيل المثال، أوقات الانتظار وساعات العمل الرسمية والرسوم المالية والمصروفات في المستشفيات ومراكز الخدمة المذكورة في الدليل خاضعة للتغيير حسب الحالة الصحية والمناسبات والإجازات الرسمية، للمزيد من المعلومات يرجى الاتصال بمركز الاتصال 800324.



فهرس الخدمات

إدارة التعليم الطبي

قسم التعليم الطبي

المنح الدراسية في المجال الطبي (لموظفي هيئة الصحة بدبي)
برنامج الإقامة طب الأسنان
برنامج الامتياز للأطباء
برنامج الزمالة
برنامج المنح الدراسية طب وعلوم للطلبة
برنامج دبي التدريبي للتخصصات الطبية
سنة الامتياز لأطباء الأسنان

قسم التدريب الطبي

اعتماد الساعات التدريبية لبرامج التدريب الطبي المستمر
الإعلان عن البرامج التعليمية التدريبية
تصديق الشهادات التدريبية
تقديم وإدارة برامج التدريب الطبي
توفير الدعم المالي لإجازات التدريب الطبي لموظفي الهيئة
حجز واستئجار قاعات التدريب
خدمة التدريب الإكلينيكي

قسم الأبحاث الطبية

إدارة المنح البحثية
التدريب البحثي
تصميم البحث والتحليل الإحصائي
تقييم ودعم الأبحاث الطبية

وحدة المكتبة الإلكترونية

توفير مصادر التعلم (كتب ومجلات وغيرها)
خدمات المكتبة المرجعية
خدمة استشارة كتابة البحوث
خدمة استقبال المقالات الطبية للنشر
خدمة الإعارة في المكتبة الطبية (تزويد المكتبات الخارجية بالمقالات)
خدمة التعلم والرعاية عبر الإنترنت في مكان العمل

الأسئلة الأكثر تكراراً

الأسئلة العامة

الأسئلة الأكثر تكراراً عن التعليم الطبي

الأسئلة الأكثر تكراراً عن التدريب الطبي

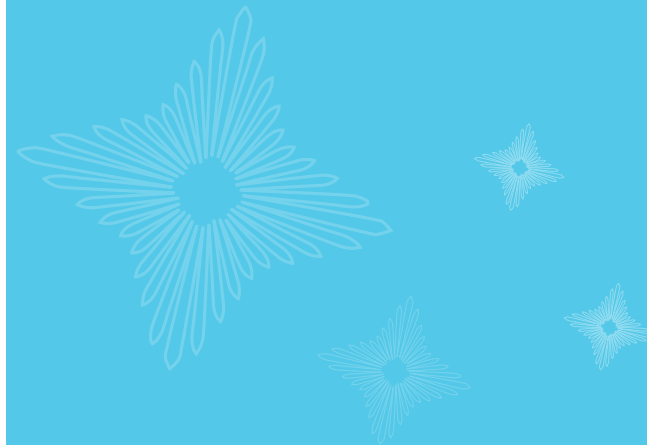
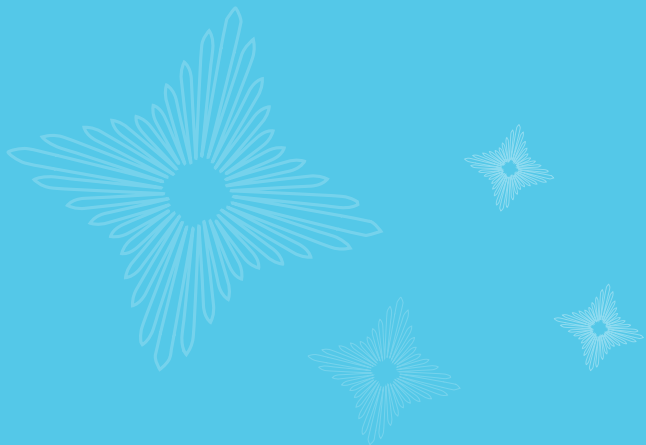
الأسئلة الأكثر تكراراً عن الأبحاث الطبية

الأسئلة الأكثر تكراراً عن وحدة المكتبة الإلكترونية

ترابط الخدمات

ترابط الخدمات

إدارة التعليم الطبي



المنح الدراسية في المجال الطبي (لموظفي هيئة الصحة بدبي)

يقدم برنامج المنح الدراسية في المجال الطبي الفرصة لموظفي هيئة الصحة بدبي للحصول على مؤهل علمي أعلى وحسب احتياجات الهيئة. وذلك عن طريق توفير الدعم المادي والإداري (إجازة دراسية) للموظف سواءً كانت الدراسة داخل أو خارج الدولة.

المستندات والنماذج المطلوبة

- تعبئة نموذج طلب المنحة/الإجازة الدراسية
 - رسالة عدم ممانعة موقعة من المسؤول المباشر والمدير التنفيذي للقطاع
 - نسخة من آخر نتيجة تقييم من الهيئة (يتجاوز التوقعات)
 - نسخة من الشهادات العلمية الجامعية والتخصصية التي حصلت عليها
 - نسخة من السجل الدراسي
 - رسالة قبول من الجامعة
 - نسخة من جواز السفر ودفتر العائلة أو المرسوم
 - رسالة رعاية من طرف ثالث (إن وجدت)
- بالإضافة إلى:

- في حالة طلب الدراسة بنظام الدوام الجزئي:
- نسخة من الجدول الدراسي يبين الفترة لكل فصل الدراسي/ساعات وتاريخ المحاضرات (يجب تقديمها في كل فصل دراسي)
- جدول الاختبارات لجميع المواد
- خطاب عدم ممانعة من المدير المباشر لحضور كل امتحان

محدودية تقديم الخدمة

- الموظفين المواطنين في الهيئة

المتعاملين

المواطنين



الأحد - الخميس

7:30 صباحاً - 2:30 ظهراً

زمن الحصول على الخدمة

3 أشهر

برنامج الإقامة طب الأسنان

هو برنامج تدريب تعليمي بعد التخرج من كليات طب الأسنان والذي يهدف إلى سد الفجوة بين دراسة طب الأسنان والاختصاصات المهنية الأخرى المتعلقة بطب الأسنان. ويقدم البرنامج منصة تعليمية مهيأة ومعدة للقيام بتدريب أطباء الأسنان المقيمين وتقييمهم من أجل التطوير والتحسين المستمر واكتساب المزيد من المعرفة والخبرة التخصصية في هذا المجال.

المستندات والنماذج المطلوبة

- تقديم الطلب خلال فترة التسجيل على الموقع والتي يعلن عنها
- نسخة محدثة من السيرة الذاتية
- نسخة موثقة ومصدقة من شهادة البكالوريوس في طب الأسنان
- نسخة من السجل الدراسي
- نسخة موثقة ومصدقة عن شهادة الامتياز لسنة كاملة (12 شهر)
- نتيجة اختبار كفاءة اللغة الإنجليزية (TOEFL 550 أو أكثر/ ILETS Academic أو أكثر)
- صورة عن جواز السفر
- صورة عن دفتر العائلة أو المرسوم الخاص
- صورة عن بطاقة الهوية الإماراتية
- اجتياز الاختبار الكتابي/اجتياز المقابلات الشخصية
- صورة عن إيصال الدفع

محدودية تقديم الخدمة

- خريجي كليات طب الأسنان المواطنين

رسوم الخدمة

620 درهم

100 درهم رسوم التسجيل في البرنامج

10 درهم المعرفة

+ ضريبة القيمة المضافة

آلية الدفع

500 درهم

رسوم مراجعة الطلب

10 درهم الابتكار

المتعاملين

المواطنين



الأحد - الخميس

7:30 صباحاً - 2:30 ظهراً

زمن الحصول على الخدمة

30 دقيقة

برنامج الامتياز للأطباء

توفر هذه الخدمة الفرصة لخريجين كليات الطب لإجراء التدريب العملي لمدة عام واحد في منشآت الهيئة، ويشار إليه باسم سنة الامتياز وذلك لممارسة الطب في المستشفيات والعيادات تحت إشراف استشاريين من مختلف الوحدات التخصصية في المستشفى للحصول على شهادة سنة الامتياز المتطلبه لاستكمال مسارههم الطبي في التخصصات الطبية الأخرى أو الحصول على ترخيص مزاوله حسب الشروط.

المستندات والنماذج المطلوبة

- تقديم الطلب خلال فترة التسجيل على الموقع والتي يعلن عنها.
- نسخة محدثة من السيرة الذاتية
- نسخة موثقة ومصدقة من شهادة البكالوريوس في الطب والجراحة
- نسخة من السجل الدراسي
- صورة عن جواز السفر
- صورة عن دفتر العائلة أو المرسوم الخاص
- صورة عن بطاقة الهوية الإماراتية
- إيداع شيك الضمان (تقديم شيك إيداع بقيمة 500 درهم موجه إلى هيئة الصحة في دبي بدون تاريخ (مفتوح)؛ سيكون هذا المبلغ قابلاً للاسترداد بعد إكمال 6 أشهر على الأقل من التدريب ولن يكون قابلاً للاسترداد في حالة عدم التحاق بالبرنامج أو ترك التدريب قبل إكمال 6 أشهر)

محدودية تقديم الخدمة

- الأطباء المتخرجين من كليات الطب

المتعاملين



المواطنين
المقيمين



الأحد - الخميس
7:30 صباحاً - 2:30 ظهراً

زمن الحصول على الخدمة

شهر واحد

رسوم الخدمة

230 درهم

غير مسترد

سُيطلب من المقبولين للتدريب أثناء التوظيف تقديم شيك إيداع بقيمة 5000 درهم موجه إلى هيئة الصحة في دبي بدون تاريخ (مفتوح)؛ سيكون هذا المبلغ قابلاً للاسترداد بعد إكمال 6 أشهر على الأقل من التدريب ولن يكون قابلاً للاسترداد في حالة عدم التحاق بالبرنامج أو ترك التدريب قبل إكمال 6 أشهر.

آلية الدفع



برنامج المنح الدراسية طب وعلوم للطلبة

برنامج رعاية الطلاب خريجي المدارس الثانوية وطلاب الجامعات الطبية، وذلك لضمان القوى العاملة الوطنية في الهيئة وذلك بتوفير وظائف لمنتسبي البرنامج بعد إنهاء متطلبات الدراسة.

المستندات والنماذج المطلوبة

- نسخة من آخر مؤهل/شهادة تعليمية (شهادة/سجل دراسي)
- نسخة من جواز السفر
- نسخة من دفتر العائلة
- نسخة من الهوية الإماراتية
- صورة شخصية

محدودية تقديم الخدمة

- للمواطنين حاملي دفتر العائلة



المتعاملين

المواطنين



الأحد - الخميس
7:30 صباحاً - 2:30 ظهراً

زمن الحصول على الخدمة

يوم عمل واحد

زمن الانتظار

20 يوم عمل

برنامج الزمالة

تزويد أطباء هيئة الصحة بدبي بأعلى شهادة مهنية تخصصية فرعية تمنحها هيئة التخصصات الصحية بعد الانتهاء من الفترة التدريبية واجتياز الامتحان النهائي.

المستندات والنماذج المطلوبة

- السيرة الذاتية
- نسخة من شهادة هيئة التخصصات الصحية
- نموذج طلب الزمالة
- نسخة من بطاقة الهوية الإماراتية
- نسخة من جواز السفر

محدودية تقديم الخدمة

- موظفي الهيئة من الكادر الطبي



المتعاملين

المواطنين
المقيمين



الأحد - الخميس
7:30 صباحاً - 2:30 ظهراً

زمن الحصول على الخدمة

20 يوم عمل

برنامج دبي التدريبي للتخصصات الطبية

هو برنامج تدريب تعليمي بعد التخرج من الطب العام ويهدف إلى سد الفجوة بين خريجي الطب والاختصاصات المهنية الطبية. يقدم البرنامج منصة تعليمية مهيأة ومعدة للقيام بتدريب الأطباء المقيمين وتقييمهم من أجل التطوير والتحسين المستمر واكتساب المزيد من المعرفة والخبرة والتخصصية في هذا المجال.

المستندات والنماذج المطلوبة

تقديم الطلب خلال فترة التسجيل على الموقع والتي يعلن عنها:

- نسخة محدثة من السيرة الذاتية
- نسخة موثقة ومصدقة من شهادة البكالوريوس في الطب والجراحة
- نسخة من السجل الدراسي
- نسخة موثقة ومصدقة عن شهادة الامتياز لسنة كاملة (12 شهر)
- نتيجة اختبار كفاءة اللغة الإنجليزية (TOEFL 550 أو أكثر/ ILETS Academic أو أكثر)
- نتيجة اختبار القبول (EMREE)
- الحصول على نتيجة إيجابي في تقرير التحقق من المصدر الأساسي (PSV) لجميع الشهادات والوثائق
- صورة عن جواز السفر وبطاقة الهوية الإماراتية
- نسخة من رسوم التسجيل

محدودية تقديم الخدمة

- الأطباء المتخرجين من كليات الطب والحاصلين على شهادة سنة الامتياز
- ينبغي على المتقدم ألا ينقطع عن ممارسة العمل الطبي لمدة أكثر من 12 شهر
- ألا تتجاوز الفترة الزمنية بين الحصول على درجة البكالوريوس والامتياز وبين طلب الالتحاق بالبرنامج 5 سنوات متتالية

رسوم الخدمة

20+600 درهم

100 درهم

رسوم التسجيل في البرنامج

500 درهم

رسم مراجعة الطلب

10 درهم

المعرفة

10 درهم

الابتكار

+ ضريبة القيمة المضافة

آلية الدفع



المتعاملين

المواطنين
المقيمين



الأحد - الخميس

7:30 صباحاً - 2:30 ظهراً

زمن الحصول على الخدمة

30 دقيقة

سنة الامتياز لأطباء الأسنان

توفر هذه الخدمة الفرصة لخريجي طب الأسنان للحصول على تدريب ميداني في منشآت الهيئة ومنها الحصول على شهادة سنة الامتياز المتطلبية لاستكمال المسار التخصصي في طب الأسنان أو الحصول على ترخيص مزاولة المهنة.

المستندات والنماذج المطلوبة

- نسخة من السيرة الذاتية
- شهادة البكالوريوس في طب الأسنان
- السجل الدراسي
- صورة عن جواز السفر
- بطاقة الهوية الإماراتية
- نسخة من دفتر العائلة أو مرسوم
- صورة شخصية

محدودية تقديم الخدمة

- خريجي طب الأسنان



المتعاملين

المواطنين
المقيمين



الأحد - الخميس
7:30 صباحاً - 2:30 ظهراً

زمن الحصول على الخدمة
30 دقيقة

اعتماد الساعات التدريبية لبرامج التدريب الطبي المستمر

اعتماد برامج التدريب الطبي المستمر المقدمة من قبل منظمي الفعاليات الطبية والمستهدفة للمهنيين الصحيين.

المستندات والنماذج المطلوبة

- نسخة من الرخصة التجارية الصادرة من دولة الإمارات العربية المتحدة
- تقديم استمارة طلب اعتماد البرنامج إلكترونياً، وفي حال التقديم على أكثر من برنامج، يجب تعبئة طلب منفصل لكل برنامج
- وثيقة الإفصاح عن محتوى البرنامج موقعة من قبل الجهة المنظمة
- جدول أعمال البرنامج: موضحاً فترة التسجيل، والبرنامج العلمي، فترات المناقشة والاستراحة
- نسخة من شرائح العروض التقديمية مع المراجع وكتيب البرنامج والمنشورات والدعوات والمطبوعات الأخرى الخاصة بالبرنامج
- السيرة الذاتية للمتحدثين أو المدربين
- إقرار موقع من كل متحدث ومدرب في البرنامج
- نموذج عن استمارة الحضور
- نسخة عن خطاب الموافقة في حال اعتماد البرنامج من خلال جهات اعتماد أخرى (إن وجدت)
- شهادات واعتمادات البرنامج/رخصة أو تفويض (إن وجدت)
- نماذج موافقة المريض (إن وجدت) في حال التواجد الشخصي للمريض
- تأمين الممارسة الخاطئة (إن وجدت)
- استكمال طلب مقدم الخدمة (للمتقدمين الجدد)

محدودية تقديم الخدمة

- من خارج هيئة الصحة بدبي:
- على أن تحتوي الرخصة التجارية أو المهنية - المنشآت الصحية
 - معهد تدريب
 - مركز تدريب الإسعاف الأولية
 - مراكز التدريب المهني
 - مراكز التطوير المهني
 - تنظيم الندوات والمؤتمرات
 - الاستشارات التدريبية
 - استشارات الرعاية الصحية
 - خدمات الرعاية المنزلية
 - التدريب على المهارات التقنية والمهنية

نقاط التواصل مع المتعامل

- البريد الإلكتروني
- مركز الخدمة
- أرقام التواصل:
- 04 219 1805 -
- 04 219 1822 -
- 04 219 1949 -

رسوم الخدمة

لتقديم طلب عادي (يجب تقديمه قبل شهر من بدء البرنامج)

200 درهم

البرنامج ساعتين أو أقل

500 درهم

البرنامج أكثر من ساعتين

لتقديم طلب عاجل

(يجب تقديمه قبل بدء البرنامج بـ 10 أيام عمل)

2000 درهم

رسوم الطلب العاجل + رسوم الطلب العادي

آلية الدفع



المتعاملين



المواطنين
المقيمين



الأحد - الخميس
7:30 صباحاً - 2:30 ظهراً

زمن الحصول على الخدمة
20 يوم عمل

تصديق الشهادات التدريبية

تصديق شهادات حضور برامج التدريب الطبي المعتمدة من قبل الهيئة.

المستندات والنماذج المطلوبة

- الشهادة الأصلية
- الفاتورة الأصلية لدفع رسوم التصديق

محدودية تقديم الخدمة

- يجب أن يكون البرنامج التدريبي معتمد من قبل الهيئة



المتعاملين

المواطنين
المقيمين



الأحد - الخميس
7:30 صباحاً - 2:30 ظهراً

زمن الحصول على الخدمة

10 دقائق

رسوم الخدمة

50 درهم

رسوم اعتماد لكل شهادة التدريب

آلية الدفع



الإعلان عن البرامج التعليمية التدريبية

الإعلان عن البرامج التعليمية والتدريبية الطبية من خلال نظام الإعلان عبر البريد الإلكتروني في الهيئة.

المستندات والنماذج المطلوبة

- معلومات عن الفعالية (القاعة المطلوبة، التاريخ، اعتماد الساعات، التسجيل، الموقع الإلكتروني)
- مستندات الفعالية (منشورات عن الفعالية، صور إعلانية)

محدودية تقديم الخدمة

- العملاء الداخليين
- العملاء الخارجيين
- البرامج التعليمية والتدريبية المعتمدة من قبل الهيئة



الأحد - الخميس
7:30 صباحاً - 2:30 ظهراً

زمن الحصول على الخدمة

5 أيام عمل

رسوم الخدمة

هذه الخدمة مجانية



توفير الدعم المالي لإجازات التدريب الطبي لموظفي الهيئة

توفير دعم مالي للمهنيين الإكلينكيين من موظفي الهيئة لتلبية احتياجاتهم التدريبية سواء داخل أو خارج الدولة.

المستندات والنماذج المطلوبة

- نموذج طلب إجازة تدريبية للبرامج الطبية
- ملخص عن البرنامج التدريبي
- موافقة رئيس الوحدة والقطاع
- عرض أسعار لحضور البرنامج
- شهادة الحضور (بعد البرنامج)

محدودية تقديم الخدمة

- موظفي هيئة الصحة من القطاع الطبي فقط



المتعاملين

المواطنين



الأحد - الخميس
7:30 صباحاً - 2:30 ظهراً

زمن الحصول على الخدمة

10 أيام عمل

تقديم وإدارة برامج التدريب الطبي

توفير برامج التطوير المهني للعاملين في المجال الصحي مثل:

- برامج المحاكاة للأطباء والمهنيين الصحيين
- المؤتمرات وورش العمل التدريبية للمهنيين الصحيين
- برامج دعم الحياة والإصابات للمهنيين الصحيين
- برامج الوقاية من الإشعاع للمهنيين الصحيين

المستندات والنماذج المطلوبة

- تعبئة نموذج الالتحاق بالبرنامج التدريبي
- المهنيين الصحيين يجب إثبات ممارسة المهن الصحية مثل:
- بطاقة العمل في هيئة الصحة (لموظفي الهيئة)
- أو الترخيص الصحي (لغير موظفي الهيئة)



الأحد - الخميس
7:30 صباحاً - 2:30 ظهراً

زمن الحصول على الخدمة

يوم عمل واحد

رسوم الخدمة

من 1000 - 2000 درهم

يوجد رسوم تكلفة حضور الدورات

آلية الدفع

خدمة التدريب الإكلينيكي

إتاحة الفرصة للمهنيين الصحيين وطلاب وخريجي كليات الطب والعلوم الصحية لاكتساب الخبرة العملية عن طريق التدريب في المنشآت التابعة لهيئة الصحة بدبي.

المستندات والنماذج المطلوبة

- نسخة من المؤهلات أو إثبات الخبرة العملية
- السيرة الذاتية
- شهادة حسن سيرة وسلوك أو رسالة لمن يهمله الأمر من الجامعة للطلبة ومن العمل للموظفين
- صورة عن جواز السفر ساري المفعول
- صورة عن بطاقة الهوية الإماراتية
- صورة من تأشيرة الزيارة أو الإقامة
- شهادة صحية رسمية تثبت الخلو من الأمراض التالية:
- شهادة بعدم الإصابة بالأمراض التالية:
- فيروس نقص المناعة البشرية
- التهاب الكبد الوبائي فئة (ب)
- التهاب الكبد الوبائي فئة (ج)
- مرض السل
- مرض الزهري
- دليل على الحصانة من الأمراض التالية:
- التهاب الكبد الوبائي فئة (ب)
- الحصبة والحصبة الألمانية

محدودية تقديم الخدمة

- الخدمة تقدم فقط: طلاب وخريجي كليات الطب وخريجي والعلوم الصحية والتمريض والصيدلة والأسنان/الممارسون الصحيون، خريجي الكليات والجامعات من مختلف التخصصات

رسوم الخدمة

100 درهم
رسوم التعديل

200 درهم
رسوم التسجيل

200 درهم
رسوم مراجعة الطلب (يجب أن تدفع فور الانتهاء من التقديم عبر الإنترنت)

50 درهم
يوم العمل لغير المواطنين

50 درهم
عن كل يوم عمل من فترة التدريب المعتمدة

100 درهم
لأي طلب تعديل/تمديد

سيتم إضافة 5 % ضريبة القيمة المضافة

20 درهم
إلى كل معاملة المعرفة والابتكار

آلية الدفع



المتعاملين

المواطنين
المقيمين
الزوار



الأحد - الخميس
7:30 صباحاً - 2:30 ظهراً

زمن الحصول على الخدمة

20 يوم عمل

حجز واستئجار قاعات التدريب

تسهيل استخدام قاعات التعليم الطبي وخدماتها السمعية والبصرية للفعاليات التابعة لهيئة وغير الهيئة.

المستندات والنماذج المطلوبة

- الرخصة التجارية (للعلماء الخارجيين)
- صورة عن جواز السفر أو صورة عن بطاقة الهوية (للعلماء الخارجيين)
- موافقة دائرة السياحة والتسويق التجاري أو هيئة تنمية المجتمع (للفعاليات الترفيهية)
- إيصال الدفع الإلكتروني

محدودية تقديم الخدمة

- العملاء الداخليين والخارجيين



الأحد - الخميس
7:30 صباحاً - 2:30 ظهراً

زمن الحصول على الخدمة

3 أيام عمل
للجهات التابعة لهيئة الصحة بدبي

12 يوم عمل
للجهات الخارجية

رسوم الخدمة

ابتداءً من 350 - 7500 درهم

يعتمد على عدد ساعات الحجز وسعة وحجم القاعة

آلية الدفع

إدارة المنح البحثية

إدارة الجوانب المالية للأبحاث الصحية لضمان الشفافية والمواءمة مع المتطلبات القانونية والإدارية والفنية في الهيئة.



المتعاملين

المواطنين
المقيمين
الزوار

المستندات والنماذج المطلوبة

- نسخة مطبوعة ونسخة إلكترونية مما يلي:
- نسخة مطبوعة ونسخة إلكترونية مما يلي:
- التقديم المبدئي للجنة تمويل الأبحاث في هيئة الصحة بدبي:
- نسخة من خطاب موافقة لجنة الأخلاقيات العلمية في دبي
- للبحوث التي تم تمويلها من قبل جهة حكومية
- رسالة موافقة من جهة التمويل
- نسخة من استمارة لجنة تمويل الأبحاث
- للبحوث التي تم تمويلها من قبل شركات الأدوية
- النسخة النهائية من الاتفاقية/العقد
- نسخة من استمارة لجنة تمويل الأبحاث
- خلال فترة البحث:
- لجنة تمويل البحث في هيئة الصحة بدبي- نموذج هيئة الصحة بدبي (نسخة أصلية) مع الفواتير/الإيصالات الأصلية

محدودية تقديم الخدمة

- جميع موظفي هيئة الصحة بدبي من ذوي الأبحاث الصحية الممولة

التدريب البحثي

تقديم دورات إحصائية وبرامج تدريبية بحثية لموظفي هيئة الصحة بدبي، مثل منهجية البحث والإحصاء الوصفي والخلقي لمساعدة الباحث في عملية البحث.



المتعاملين

المواطنين
المقيمين
الوافدين

المستندات والنماذج المطلوبة

- التسجيل عن طريق البريد الإلكتروني

محدودية تقديم الخدمة

- جميع المهنيين الطبيين في هيئة الصحة بدبي



الأحد - الخميس
7:30 صباحاً - 2:30 ظهراً

زمن الحصول على الخدمة

10-1 يوم عمل



الأحد - الخميس
7:30 صباحاً - 2:30 ظهراً

زمن الحصول على الخدمة

30 يوم عمل

تقييم ودعم الأبحاث الطبية

تقييم الأبحاث الطبية من الجوانب العلمية والأخلاقية من خلال لجنة الأبحاث الطبية وتقديم الدعم الإداري والفني لها خاصة من حيث التصميم واستخدام أدوات التحليل ومنهجية البحث.

المستندات والنماذج المطلوبة

- استمارات طلب البحث العلمي والأخلاقي في دبي والمستندات المتعلقة بالدراسة
- استمارات طلب لجنة تقييم البحوث لطلبة الجامعات والمستندات المطلوبة للدراسة
- نماذج طلب اقتراح لجنة البحث والمستندات المطلوبة للدراسة

محدودية تقديم الخدمة

- جميع المهنيين الطبيين وغير الطبيين من إمارة دبي الراغبين في إجراء البحوث في هيئة الصحة بدبي والمرافق الصحية التابعة لها
- جميع طلبة الجامعات والكليات من إمارة دبي الراغبين بإجراء البحوث في هيئة الصحة بدبي والمرافق الصحية التابعة لها

رسوم الخدمة

300 درهم | 200 درهم
الأطباء الطلاب | أطباء الإقامة

200 درهم | 700 درهم
أطباء موظفي الهيئة | الباحثون المستقلين

10000 درهم
بحوث مدعومة من الشركات

20 درهم
رسوم إضافية للمعرفة لجميع الفئات

آلية الدفع



المتعاملين

المواطنين
المقيمين



الأحد - الخميس
7:30 صباحاً - 2:30 ظهراً

زمن الحصول على الخدمة
60 يوم عمل

تصميم البحث والتحليل الإحصائي

مساعدة الباحثين في هيئة الصحة بدبي بتحديد تصميم البحث حسب منهج البحث العلمي والذي يلي أهدافهم البحثية واختيار الأدوات الإحصائية الصحيحة للإجابة على فرضيات البحث. تسهل هذه الخدمة للباحث الحصول على موافقة من لجنة أخلاقيات البحث العلمي وتسهل إجراءات البحوث المنشورة.

المستندات والنماذج المطلوبة

- تعبئة النموذج

www.library.dha.gov.ae/forms/LR

محدودية تقديم الخدمة

- جميع المهنيين الطبيين في هيئة الصحة بدبي



الأحد - الخميس
7:30 صباحاً - 2:30 ظهراً

زمن الحصول على الخدمة
4-1 يوم عمل

خدمات المكتبة المرجعية

يتم من خلال هذه الخدمة الرد على طلبات مستخدمي المكتبة من الأسئلة المرجعية والمقالات والبحوث.

المستندات والنماذج المطلوبة

- المستندات: لا يوجد
- النماذج: تقديم الطلبات الإلكترونية التالية:
 - طلب أسأل أمين المكتبة
 - طلب مقالة
 - طلب بحث

محدودية تقديم الخدمة

- غير موظفي الهيئة



المتعاملين

المواطنين
المقيمين
الوافدين



الأحد - الخميس
7:30 صباحاً - 2:30 ظهراً

زمن الحصول على الخدمة

1-3 أيام عمل

توفير مصادر التعلم (كتب ومجلات وغيرها)

تزويد موظفي الهيئة (الأطباء، الممرضين، الطب المساند والإداريين) بمصادر المكتبة الإلكترونية من موقع العمل أو من المنزل أو عبر الهواتف الذكية.

المستندات والنماذج المطلوبة

- من داخل الهيئة
- المستندات: لا يوجد
- النماذج: تصفح موقع المكتبة الإلكترونية
www.library.dha.gov.ae

من خارج الهيئة

- المستندات: لا يوجد
- النماذج: تعبئة الطلب الإلكتروني
www.library.dha.gov.ae/forms/LibraryRegistrationForm

ومن ثم تصفح موقع المكتبة الإلكترونية
www.library.dha.gov.ae

محدودية تقديم الخدمة

- غير موظفي الهيئة



المتعاملين

المواطنين
المقيمين



الأحد - الخميس
7:30 صباحاً - 2:30 ظهراً

زمن الحصول على الخدمة

24/7

خدمة استقبال المقالات الطبية للنشر

تتيح هذه الخدمة للباحثين لنشر أبحاثهم في مجلتي دبي الطبية وأمراض السكر الصادرة من الهيئة.

المستندات والنماذج المطلوبة

- المستندات: مسودة البحث، الصور والجداول
- النموذج: عن طريق فتح حساب كمؤلف في موقع المجلتين:
- مجلة دبي الطبية
www.manuscriptmanager.net/dmj
- المجلة الدولية للسكري والأبيض
www.manuscriptmanager.net/ijd



المتعاملين

المواطنين
المقيمين
الزوار



الأحد - الخميس
7:30 صباحاً - 2:30 ظهراً

خدمة استشارة كتابة البحوث

يتم من خلال هذه الخدمة تزويد الباحث بالمقالات العلمية والمساعدة على كتابة البحث ونشر النتائج.

المستندات والنماذج المطلوبة

- المستندات: لا يوجد
- النماذج: تعبئة النموذج الإلكتروني:
www.library.dha.gov.ae/forms/LR

محدودية تقديم الخدمة

- غير موظفي الهيئة



المتعاملين

المواطنين
المقيمين



الأحد - الخميس
7:30 صباحاً - 2:30 ظهراً

زمن الحصول على الخدمة

يوم عمل واحد

خدمة التعلم والرعاية عبر الإنترنت في مكان العمل

خدمة تعتمد الممارسة بالدليل تمكن مستخدمي المكتبة من السؤال والبحث والتوثيق ومن ثم تطبيقها وتقييمها واستكمال دورة التعلم للحصول على ساعات تعليم طبي معتمدة.

المستندات والنماذج المطلوبة

- المستندات: لا يوجد
- النماذج: تعبئة النموذج الإلكتروني:
www.library.dha.gov.ae/pages/3051/iPOC

محدودية تقديم الخدمة

- غير موظفي الهيئة



المتعاملين

- المواطنين
- المقيمين
- الوافدين



الأحد - الخميس
من 7:30 صباحاً - 2:30 ظهراً

زمن الحصول على الخدمة
1-3 أيام عمل

خدمة الإعارة في المكتبة الطبية (تزويد المكتبات الخارجية بالمقالات)

خدمة تزويد المكتبات الخارجية بالمقالات غير المتوفرة لديهم.

المستندات والنماذج المطلوبة

- المستندات: لا يوجد
- النماذج: تعبئة الطلب الإلكتروني
- طلب الإعارة المتبادلة

محدودية تقديم الخدمة

- موظفي الهيئة



المتعاملين

- المواطنين
- المقيمين

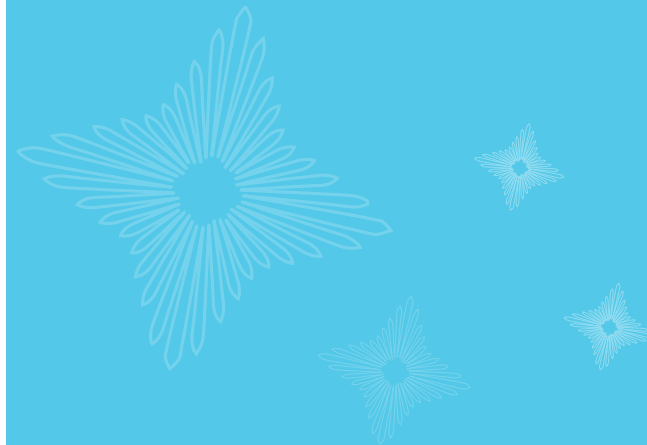


الأحد - الخميس
من 7:30 صباحاً - 2:30 ظهراً

زمن الحصول على الخدمة
1-3 أيام عمل



الأسئلة الأكثر تكراراً





ما هو التعليم الطبي؟

هو أحد طرق التعليم ويهدف إلى مساعدة العاملين في المجال الطبي على الحفاظ على كفاءتهم ومعرفة المزيد عن المجالات الجديدة والمتطورة في مجال عملهم.

لماذا ينبغي على المهنيين الصحيين الحصول على حد أدنى من التعليم الطبي؟

الحد الأدنى المطلوب من التعليم الطبي سوف يتيح للمهنيين الصحيين البقاء على دراية وإطلاع بالمعارف الجديدة والتطورات الجارية في مجالاتهم.

ما الفوائد التي ستعود من التعليم الطبي؟

- تساعدك على تحديد احتياجاتك التعليمية، ووضع تصور للمعارف والمهارات الإضافية التي تحتاجها
- تعني أنك قد قبلت مسؤولية مواصلة التعلم مدى الحياة، والتطوير من نفسك والتقدم في حياتك المهنية
- تدعم المبادئ والالتزامات الأساسية للمهنة التي اخترتها
- تثبت للمرضى، ولأقرانك، وللمجتمع العام أنك عاكف على اتخاذ الخطوات المناسبة للحفاظ على مستوى كفاءتك وتحسينه



كيف يمكنني التسجيل في برنامج الإقامة لطب الأسنان؟

يمكنك إرسال المستندات الخاصة بك إلينا خلال فترة التسجيل المعلنة عن برنامج الإقامة لطب الأسنان إلى [اضغط هنا](#).

كيف يمكنني التسجيل في برنامج التدريب لطب الأسنان؟

يمكنك إرسال المستندات الخاصة بك إلينا خلال فترة التسجيل المعلنة عن برنامج التدريب لطب الأسنان إلى [اضغط هنا](#).

متى يجب أن أتوقع الإعلان عن مواعيد التسجيل؟

خلال شهري يوليو/أغسطس.

أين سيكون الإعلان عن مواعيد التسجيل؟

على الموقع الرسمي لهيئة الصحة بدبي.

ما هي معايير برنامج الإقامة وسنة الامتياز لطب الأسنان؟

تم ذكر المعايير على الموقع الرسمي لهيئة الصحة بدبي في إطار التسهيلات - التعليم الطبي - برنامج الإقامة/التدريب لطب الأسنان.

هل برنامج الإقامة/تدريب طب الأسنان مفتوحة لجميع الجنسيات؟

برنامج الإقامة لطب الأسنان مفتوح فقط لمواطني دولة الإمارات. برنامج التدريب لطب الأسنان مفتوح لجميع الجنسيات.

ما هي الخطوة التالية بعد التسجيل؟

انتظر إيميل القبول أو الرفض، بمجرد القبول، يأتي المرشح من أجل إجراءات التوظيف قبل بدء البرنامج.

هل هناك أي رسوم للتسجيل أو أثناء البرنامج؟

رسوم 620 درهم رسوم طلب إقامة طب الأسنان.

كم عدد المقاعد المتاحة للبرنامج؟

12-15 مقعداً متاحة للتدريب سنوياً و 10 مقاعد متوفرة لإقامة الأسنان.

ما هو برنامج دبي التدريبي للتخصصات الطبية؟

هو برنامج تدريب تعليمي بعد التخرج من الطب العام ويهدف إلى سد الفجوة بين خريجي الطب والاختصاصات المهنية الطبية. يقدم البرنامج منصة تعليمية مهيأة ومعدة للقيام بتدريب الأطباء المقيمين وتقييمهم من أجل التطوير والتحسين المستمر واكتساب المزيد من المعرفة والخبرة والتخصصية في هذا المجال.



ما هي التخصصات التي توفرها هيئة الصحة بدبي في برنامج دبي التدريبي للتخصصات الطبية؟

توفر الهيئة العديد من التخصصات الطبية، ويتم تحديثها بشكل سنوي، لذا يرجى زيارة صفحة برنامج دبي التدريبي على موقع الهيئة للإطلاع على التخصصات المتاحة [اضغط هنا](#).

كيف يتم التسجيل في برنامج دبي التدريبي للتخصصات الطبية؟

يتم الإعلان عن فتح باب التسجيل سنوياً من خلال الموقع الإلكتروني لهيئة الصحة بدبي، وذلك في الفترة ما بين شهري فبراير ومارس من كل عام، ويتم التسجيل في البرنامج بشكل إلكتروني عن طريق منصة الخدمات الإلكترونية في الهيئة.

في أية تخصصات يمكن أن تقبل هيئة الصحة بدبي طلبات التدريب السريري؟

- مستشفى راشد: الطب الباطني، الجراحة العامة، الحوادث والطوارئ، طب الطوارئ، الدعم السريري
- مستشفى دبي: الطب الباطني، الجراحة العامة، الحوادث والطوارئ، الدعم السريري، التوليد وأمراض النساء، طب الأطفال
- مستشفى الوصل: الأمومة وطب الأطفال
- الرعاية الصحية الأولية: طب الأسرة والمجتمع

كم عدد أيام إجازة التدريب الطبي التي يمكن أخذها خلال عام؟
10 أيام عمل كحد أقصى.

أين يمكنني أن أجد نموذج إجازة التدريب الطبي؟
في موقع هيئة الصحة بدبي.

هل يمكنني الحصول على إجازة تدريب خلال فترة الاختبار؟
لا.

كم عدد إجازات التدريب التي يمكنني الحصول عليها في العام الواحد من هيئة الصحة بدبي؟
واحدة فقط.

من أين يمكنني الحصول على مزيد من المعلومات حول طلب إجازة التدريب وعمليته؟
من نظام ARIS.

ما هو رقم الاتصال لقسم إجازة التدريب؟
+971 4 219 1087 & +971 4 219 1962

كيف يمكن حجز القاعات التعليمية لدى إدارة التعليم الطبي والأبحاث؟
عن طريق إرسال الطلب إلى بريد إلكتروني [اضغط هنا](#).

هل هناك طريقة يمكن من خلالها للمهتمين بمعرفة الدورات التي تقدمها هيئة الصحة بدبي كل شهر؟

يتم ارسال إعلان البرامج عبر الانترنت من قبل أحد موظفينا. كما يمكن للأشخاص التحقق من موقع الهيئة للبرامج و الدورات المتوفرة.

أين يمكنني التسجيل في دورة دعم أساسي لإنقاذ الحياة (BLS)؟
بالاتصال على الرقم: +971 4 219 1950 أو +971 4 219 1147

من يحق له تقديم طلب للالتحاق ببرنامج تدريب الأطباء المقيمين في دبي؟

جميع الأطباء المتخرجين من جامعات معترف بها والذين أتموا أو على وشك أن يتموا بنجاح برنامج تدريب معترف به مدته سنة واحدة. وهناك امتحان تقييم مستوى قبل الالتحاق بالبرنامج. وتعطى الأولوية للمواطنين الإماراتيين.

ما هو امتحان تقييم المستوى قبل الالتحاق بالبرنامج؟

يتكون من قسمين. فهناك امتحان مكون من 120 سؤال متعدد الخيارات يشمل مواضيع واسعة من المنهاج الطبي الجامعي ويقارب في صعوبته امتحان التقييم لدى المجلس الطبي الكندي (MCCEE) ولكن وفق نموذج امتحان الترخيص الطبي الأمريكي (USMLE)، ولا ينتقل إلى المقابلة الشفهية إلا المرشحون الذي ينجحون في الامتحان.

هل يلتحق جميع المرشحين الذين ينجحون في الامتحان والمقابلة ببرنامج التدريب؟

لا، فعدد المتقدمين يفوق بكثير المقاعد المتاحة، ويتم القبول على أساس تنافسي.

هل يمكنني معرفة علامتي؟

نعم، يمكنك معرفة علامتك في الامتحان ولكن ليس في المقابلة (لأنه يجري فيها التصنيف إلى فئات).

هل يمكنني الاحتفاظ بعلامتي في الامتحان حتى موعد قبول الدفعة التالية في حالة نجاحي في الامتحان دون اختياري هذه المرة؟

نعم، يمكنك الاحتفاظ بعلامتك في الامتحان ولكن ليس في المقابلة، وجميع العلامات صالحة لمدة سنة واحدة، ولكن سيتوجب عليك إجراء المقابلة مرة أخرى.

كم عدد السنوات في برنامج تدريب الأطباء المقيمين في دبي؟

من أربع إلى ست سنوات حسب الاختصاص.

كم عدد مرات القبول في السنة؟

يتم القبول مرة واحدة في السنة. وتبدأ السنة الدراسية في شهر سبتمبر من كل سنة.

ما هي معايير الاختيار الرئيسية في برنامج تدريب الأطباء المقيمين في دبي؟

- تقييم التدريب
- اختيار المهنة
- النجاح في امتحان التقييم قبل الالتحاق بالبرنامج

هل يساعد التدريب السريري في ضمان مقعد في برنامج تدريب الأطباء المقيمين في دبي؟

لا.

هل يحق لجميع المتقدمين إجراء مقابلة؟

لا- ستقوم لجنة الاختيار باختيار قائمة مختصرة من المتقدمين بعد الامتحان الكتابي.

هل يمكن تغيير التخصص؟

لا.

كيفية تقديم طلب التدريب الإكلينيكي؟

عن طريق إرسال نموذج الطلب المعبأ مع كافة المستندات المطلوبة إلى البريد الإلكتروني [إضغط هنا](#). الإدارة : إدارة التعليم الطبي.

ماذا أرفق مع طلبي للتدريب الإكلينيكي؟

- نموذج الطلب المعبأ
- سيرة ذاتية حديثة
- شهادة سلامة وضع أصلية - رسالة توصية
- شهادة خلو من الأمراض
- صورة عن جواز السفر
- صورة عن تأشيرة سارية المفعول (لغير مواطني دولة الإمارات العربية المتحدة)

ما هي مدة التدريب الإكلينيكي؟

3 أشهر.

هل هناك أية رسوم متعلقة بطلبي للتدريب الإكلينيكي؟

لا.

ما هي المدة القصوى للتدريب الإكلينيكي؟

3 أشهر (مرة واحدة في السنة).

هل يمكن تمديد مدة التدريب السريري؟

ليس في نفس السنة، يمكن تمديد مدة التدريب في السنوات القادمة فقط.

ما هو عدد الإدارات التي يمكنني تقديم طلبي إليها؟

يعتمد هذا على الإمكانيات المتوفرة في دوائر هيئة الصحة بدبي.

هل علي الحصول على شهادة خلو من الأمراض؟

نعم.

هل تطلبون صورة من سجلات التطعيم الخاصة بي؟

نعم.

هل أحتاج إلى تأشيرة سارية المفعول؟

نعم.

هل يشترط أن تكون لدي تأشيرة معينة؟

لا تشترط تأشيرة معينة، ولكنها يجب أن تكون مختومة في جواز السفر.

في حالة قبول طلبي، ما هي المدة اللازمة لاستكمال الموافقة على طلب التدريب الإكلينيكي؟

يعتمد هذا على التواريخ التي يطلبها المتقدمون.

إلى من أرسل طلبي؟

يرسل الطلب بالبريد الإلكتروني إلى العنوان [إضغط هنا](#).



إذا كنت خريجاً، فما هي المستندات التي يجب علي إرفاقها؟

- رسالة طلب تدريب
- الشهادة الدراسية
- السيرة الذاتية
- صورة عن جواز السفر

إذا كنت طالباً، فما هي المستندات التي يجب علي إرفاقها؟

- رسالة إلى من يهيم الأمر (من الكلية)
- صورة من جواز سفر ساري المفعول

هل يشترط أن تكون لدي تأشيرة معينة؟

لا تشترط تأشيرة معينة، ولكنها يجب أن تكون مختومة في جواز السفر.

في حالة قبول طلبي، ما هي المدة اللازمة لاستكمال الموافقة على طلب التدريب الإكلينيكي؟

يعتمد هذا على التواريخ التي يطلبها المتقدمون.

إلى من أرسل طلبي؟

يرسل الطلب بالبريد الإلكتروني إلى العنوان [اضغط هنا](#).

أي نوع من الأبحاث أحتاج إلى تقديم عرض بحثي إلى لجنة أخلاقيات البحث العلمي في دبي (DSREC)؟

عندما يتضمن بحثك أو دراستك عينات أو بيانات عن أشخاص، يجب أن تكون هناك موافقة كتابية من DSREC قبل أن تبدأ الاعتراضات أو التفاعلات مع المشاركين الفعلية للأشخاص.

أنا لا أجمع أي معلومات تعريفية لدراستي هل أحتاج إلى تقديم بحثي المقترح إلى DSREC للمراجعة؟

نعم، إذا كان مشروعك البحثي يتضمن جمع بيانات فعالة.

يجب تقديم جميع الأبحاث التي تتضمن مشاركة مواضيع عن المرضى أو جمع بيانات المرضى بغض النظر عما إذا كانت المعلومات المحددة قد تم جمعها أم لا، إلى DSREC للمراجعة قبل بدء الدراسة.

ما مدة صلاحية موافقة لجنة أخلاقيات البحث العلمي في دبي؟

صلاحية موافقة DSREC للدراسة تنتهي في سنة واحدة من تاريخ الإصدار.

تخضع الموافقة المستمرة على البحث للمحقق الرئيسي الذي يقدم تقريراً سنوياً. إذا رغب الباحث في المتابعة، يرجى تقديم طلب للتجديد مع موقع الدراسة السنوية.

تقرير مرحلي في موعد لا يتجاوز 30 يوماً قبل تاريخ انتهاء الصلاحية على [اضغط هنا](#).

أعتقد أن بحثي مؤهل للحصول على حالة معفاة هل ما زلت بحاجة لتقديم طلب DSREC؟

فقط لجنة أخلاقيات البحث العلمي في دبي يمكنها إصدار قرار معفي رسمياً.

هل يمكن للباحثين الطلاب الذين يرغبون في إجراء الدراسة البحثية لمتطلباتهم التعليمية التقدم مباشرة إلى DSREC؟

لا، يجب أن يتقدم الطلاب أولاً إلى لجنة تقييم أبحاث الطلاب بالجامعة (USREC)، وهي لجنة فرعية تابعة لـ DSREC. لمزيد من المعلومات، يرجى الرجوع إلى صفحة هيئة الصحة دبي.

هل يُسمح لطالب المدرسة بإجراء دراسة بحثية في هيئة الصحة بدبي؟

لا، فقط طلاب الجامعة هم وحدهم المؤهلون للتقديم.

هل يتطلب إرفاق سلسلة الحالات وسجلات الحالات ومراجعة البيانات الثانوية مثل بيانات مضاعفات المرض والتدقيق لموافقة DSREC؟

لا تخضع المراجعة والموافقة على أي بيانات ثانوية للبحوث المعتمدة من الناحية الأخلاقية والموجودة بالفعل في المجال العام، وسلسلة الحالات، وتقارير الحالة، ومراجعة الحسابات إلى نطاق DSREC.

ما هي فترة المراجعة للدراسة البحثية المقدمة إلى DSREC؟ كم من الوقت سيستغرق الحصول على موافقة DSREC؟

لا يقل عن 30 إلى 90 يوم عمل كحد أقصى من تاريخ استلام المستندات المكتملة.

كيف يمكنني الحصول على النماذج وإجراءات التقديم؟

يرجى الرجوع إلى صفحة الويب اضغط هنا.

ما هي ورقة البحث ومعلومات المشاركين التي يجب تقديمها والنموذج الموافقة إلى DSREC؟

أي دراسة تحتوي على موضوع إنساني مستقبلي بحاجة إلى تقديم ورقة معلومات المشارك ونموذج إلى DSREC.

هل يمكنني جمع البيانات قبل موافقة DSREC؟

يرجى العلم بأنه يجب التقيد بالأنشطة المتعلقة بالدراسة بدقة فقط بعد موافقة DSREC.

من يمكنه إجراء بحث طبي في دبي؟

يجب أن يكون الباحث مقيماً في دولة الإمارات العربية المتحدة وموجوداً فعلياً من أجل إجراء دراسة في هيئة الصحة بدبي أو أي منشآت أخرى خاضعة لسلطة هيئة الصحة بدبي.

إذا كنت أرغب في إجراء بحث طبي باستخدام معلومات المرضى في مستشفى خاص أو شركة تأمين، هل سأقدم اقتراحي إلى اللجنة الأخلاقية؟

نعم، إن الدراسة التي تتضمن جمع البيانات الشخصية من المواقع الحكومية لهيئة الصحة بدبي أو المواقع الخاضعة لسلطة هيئة الصحة بدبي (المواقع الخاصة)، يجب الحصول على موافقة مسبقة من DSREC قبل بدء الدراسة.

هل هناك أي رسوم للحصول على موافقة لجنة الأخلاقيات؟

نعم، هناك رسوم تفرض على مراجعة DSREC. يرجى مراجعة موقع الويب الخاص بهيكل الرسوم وتفاصيل البنك اضغط هنا.

إذا كنت سأستخدم بيانات أو عينات مرضى من DHA في بحثي، لكنني سوف آخذ البيانات أو العينات إلى مختبر أو شركة تابعة لجهة خارجية، هل سأحصل على موافقة DSREC قبل إجراء البحوث الطبية؟

لا تخضع مراجعة البحث المقترح الذي يتضمن مجموعة بيانات ثانوية إلى نطاق DSREC للمراجعة.

هل يمكنني ملء اقتراح البحث باللغة العربية؟

يجب ملء الاستمارات باللغة الإنجليزية، ومع ذلك، يجب تقديم أي معلومات متعلقة بالمرضى مثل نموذج الموافقة على ورقة المعلومات والاستبيانات والمذكرات وما إلى ذلك باللغة الإنجليزية والعربية وفقاً لمتطلبات دولة الإمارات العربية المتحدة.

هل يمكنني إضافة مشارك في المشروع البحثي بعد الحصول على موافقة اللجنة؟
نعم، يمكن إضافة العضو الجديد أو إزالة عضو قديم من فريق الدراسة بعد موافقة DSREC. ومع ذلك، يجب إرسال إخطار تغيير فريق الدراسة إلى DSREC من قبل الباحث الرئيسي، في حالة العضو الجديد، يجب إرفاق السيرة الذاتية وشهادة التدريب أيضاً.

هل الموافقة الأخلاقية مطلوبة لإجراء البحوث الطبية فقط؟

لجنة أخلاقيات البحث العلمي بدبي مسؤولة عن مراجعة البحوث الطبية فقط.

هل يجب على لجنة الخبراء قبل تقديمها إلى اللجنة الأخلاقية العلمية الموافقة على جميع المقترحات البحثية؟

من المستحسن أن يتم مراجعة الاقتراح بدقة بالنسبة إلى الطالب والباحث المقيم من قبل المشرف عليهم (المشرف الجامعي للطلاب بشكل خاص) قبل تقديمه إلى لجنة الأخلاقيات العلمية.



كيف أصبح عضواً في المكتبة؟

موظفي هيئة الصحة بدبي، والطلاب الذين لديهم تعهد لهيئة الصحة بدبي؛ المتدربون والمقيمون من قبل هيئة الصحة بدبي وطلاب DMC للعام الثالث وما فوق يحتاجون إلى إكمال نموذج عضوية المكتبة المتاح على الإنترنت في موقع المكتبة [اضغط هنا](#).

كيف يمكنني الوصول إلى موارد المكتبة على الإنترنت من المنزل/الجوال؟

بمجرد أن تصبح عضواً، سيتم إرسال تفاصيل تسجيل الدخول إليك باسم: MyAthens، وبذلك يحق لك تسجيل الدخول هذا الوصول عن بعد من أي مكان.

هل لدى المكتبة تحديث؟

نعم. يلزم التسجيل من أي جهاز كمبيوتر داخل شبكة هيئة الصحة بدبي على الموقع [اضغط هنا](#).

ما هي الموارد التي يمكنني الوصول إليها على هاتفي المحمول؟

يمكن الوصول إلى جميع موارد المكتبة على الإنترنت عبر الأجهزة المحمولة بطريقتين:

- عبر متصفح الجوال على الموقع [اضغط هنا](#)
- عن طريق تنزيل تطبيق المكتبة من AppStore أو PlayStore

ما هو اسم المرجعية المتاح في هيئة الصحة بدبي؟

[اضغط هنا](#) RefWorks

المرجعية المتاح في هيئة الصحة بدبي وهو مجاني لجميع موظفي هيئة الصحة بدبي وأعضاء المكتبة.

هل يمكنني الحصول على مساعدة في (RefWorks)؟

بالتأكيد! لحجز جلسة على RefWorks (فرد أو مجموعة)، يرجى استخدام نموذج (اسأل أمين مكتبة).

ما هي محركات البحث الطبي المعتمدة المتوفرة في مكتبة هيئة الصحة بدبي؟

تعد PubMed و Ovid Medline و Google Scholar من محركات البحث الطبية التي تستخدمها مكتبة .DHA

كيف يمكنني معرفة ما إذا كانت المكتبة تحتوي على مجلة إلكترونية أو كتاب إلكتروني معين؟

افتح موقع المكتبة [اضغط هنا](#) وانتقل إلى Library Index AtoZ واكتب كلمة رئيسية في مربع البحث. اختر بين المجلات الإلكترونية أو الكتب الإلكترونية أو كليهما.

هل يمكنني طلب مقال لا تملكه المكتبة؟

نعم تستطيع. ما عليك سوى ملء نموذج طلب المقالة المتاح على موقع المكتبة [اضغط هنا](#).



هل يمكنني حجز جلسة توجيهية للمكتبة التوجه للموظفين/الطلاب؟

نعم! توفر المكتبة توجيهاً فعلياً لمدة ساعة أو عبر الإنترنت عبر WebEx. فقط اتصل بنا لمزيد من الترتيبات انظر جهات اتصالنا في هذا الكتيب.

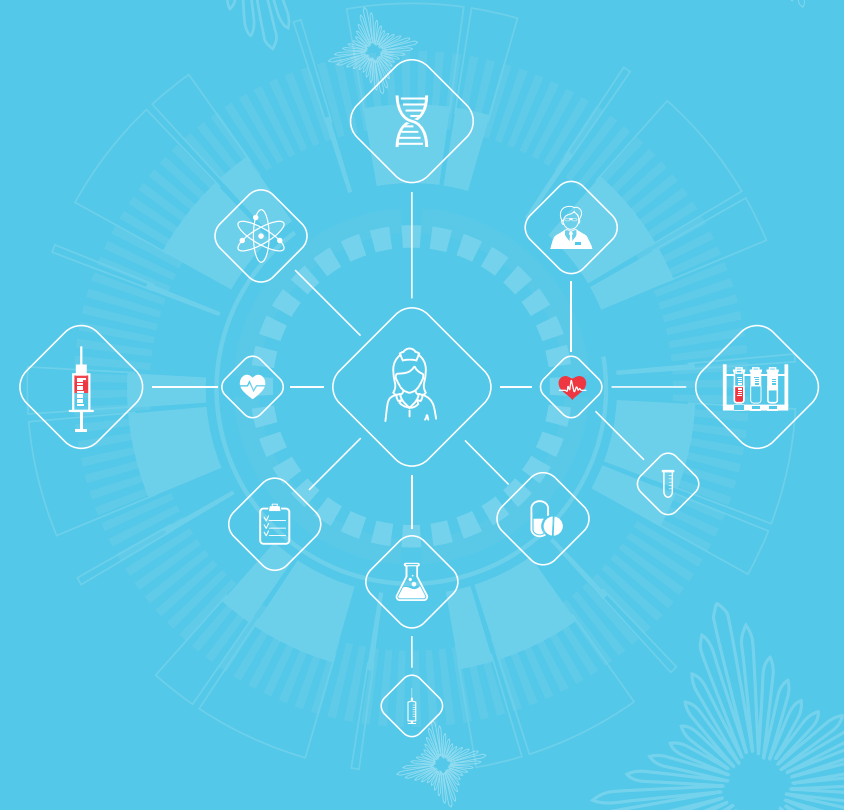
تحت أي مجموعة يمكنني إيجاد الدليل المبني على الموارد الطبية؟

تصفح موقع المكتبة [اضغط هنا](#) وابحث عن المجموعة (EBM) Point of care.

ما هي موارد المكتبة التي يمكن الوصول إليها مباشرة عن طريق برنامج سلامة؟

يمكن الوصول إلى ClinicalKey و Medline Plus و UpToDate و Best Practice و Ask The Librarian و Form مباشرة عبر برنامج Salama.

ترابط الخدمات



الخدمة المرتبطة بهذه الخدمة	اسم الخدمة
<ul style="list-style-type: none"> • اعتماد الساعات التدريبية لبرامج التدريب الطبي المستمر 	<ul style="list-style-type: none"> • برنامج دبي التدريبي للتخصصات الطبية
<ul style="list-style-type: none"> • الوصول المتعدد إلى مصادر التعلم 	<ul style="list-style-type: none"> • الإعلان عن البرامج التعليمية التدريبية
<ul style="list-style-type: none"> • خدمة الإعارة في المكتبة الطبية (تزويد المكتبات الخارجية بالمقالات) • خدمة التعلم والرعاية عبر الإنترنت في مكان العمل 	<ul style="list-style-type: none"> • التدريب البحثي
<ul style="list-style-type: none"> • التدريب البحثي 	<ul style="list-style-type: none"> • الوصول المتعدد إلى مصادر التعلم
<ul style="list-style-type: none"> • اعتماد البرنامج التدريبي من قبل إدارة التعليم الطبي والأبحاث 	<ul style="list-style-type: none"> • إدارة المنح البحثية
<ul style="list-style-type: none"> • برنامج الامتياز للأطباء 	<ul style="list-style-type: none"> • برنامج الإقامة طب الأسنان
<ul style="list-style-type: none"> • سنة الأمتياز لأطباء الأسنان 	<ul style="list-style-type: none"> • برنامج الزمالة
<ul style="list-style-type: none"> • الوصول المتعدد إلى مصادر التعلم 	<ul style="list-style-type: none"> • تصديق الشهادات التدريبية
<ul style="list-style-type: none"> • برنامج دبي التدريبي للتخصصات الطبية 	<ul style="list-style-type: none"> • تقديم وإدارة برامج التدريب الطبي
<ul style="list-style-type: none"> • الموافقة من قبل لجنة أخلاقيات البحث العلمي بدبي على الدراسات البحثية 	<ul style="list-style-type: none"> • خدمة الإعارة في المكتبة الطبية (تزويد المكتبات الخارجية بالمقالات)
<ul style="list-style-type: none"> • اعتماد الساعات التدريبية لبرامج التدريب الطبي المستمر 	<ul style="list-style-type: none"> • خدمة التعلم والرعاية عبر الإنترنت في مكان العمل